

# PASSA

## TYGODNIK SĄSIADÓW

URSYNÓW • MOKOTÓW • WILANÓW • LESZNOWOLA • PIASECZNO • KONSTANCIN - JEZIORNA

20 lipca 2023

czasopismo bezpłatne

Nr 29 (1171)

www.passa.waw.pl

WYCHODZI OD 2000 ROKU!

ISSN 1640-405X

Przyjaciele  
Kucharek Sześć

Zamów on-line na  
www.kucharekszesc.pl

Zamów telefonicznie  
(22) 855 00 55

REKLAMA

### Przebudowa w Łazach



Czyt. str. 9

Czyt. str. 8

# Jak zwalczyć betonożę?

### Będzie ciężko na Gagarina



Czyt. str. 8

### Znamy wyniki BO!



Czyt. str. 4

### Co ciekawego w Powsinie...



Czyt. str. 10

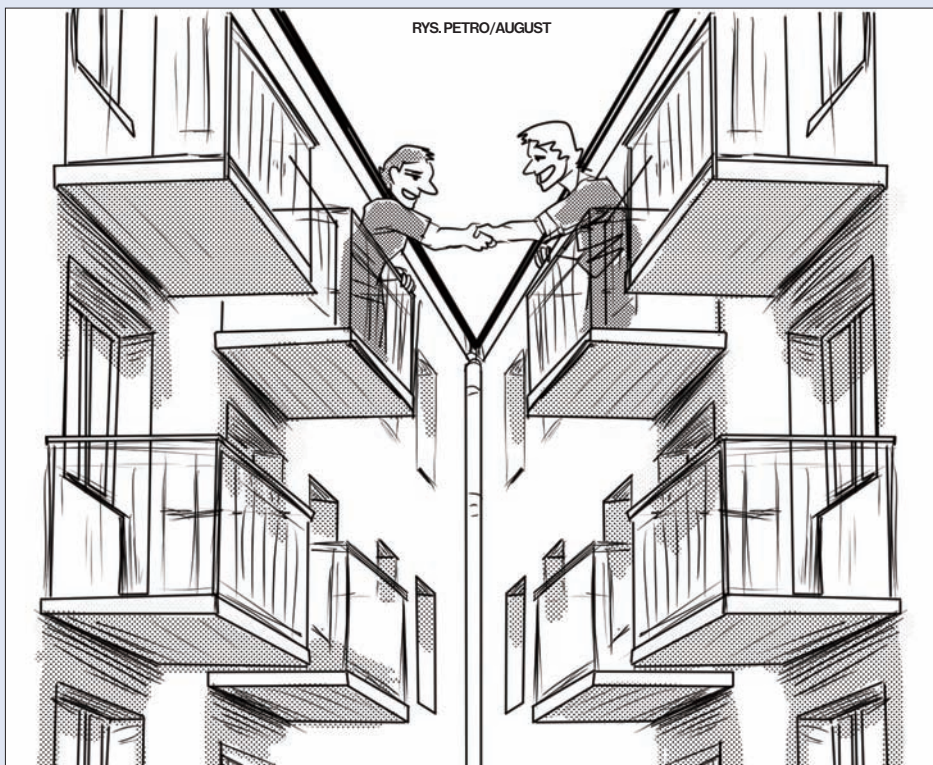
# Nie było nas, był las, nie będzie nas, będzie...?



tannie jest od razu „atakem na Kościół”. To tak jak skrytykowanie ze względów merytorycznych osoby pochodzenia żydowskiego traktowane jest z miejsca jako antysemityzm. Tymczasem – jak słusznie powiadał największy oredownik polsko-żydowskiego pojednania Szewach Weiss – w każdym narodzie i w każdym zawodzie są ludzie dobrzy i źli. Ani sutanna, ani mycka nie czynią automatycznie z człowieka anioła.

Szacunek wobec bliźniego jest w zasadzie normowany prawnie. Nie można bezpodstawnie naruszać czyjegoś dobrego imienia i sfery czyjejś wolności osobistej. Niestety, szereg przykładów wskazuje obecnie, że prominentni przedstawiciele wymiaru sprawiedliwości mają to coraz częściej, mówiąc najdelikatniej – w dupie. A w ślad za nimi funkcjonariusze organów porządkowych naruszają ową sferę coraz śmielej i z coraz większą brutalnością. I zamiast broniących ogółu obywateli stróżów prawa mamy występujących się politycznym prominentom pretorianów, realizujących nierzadko zadania po prostu kompromitujące.

Jakoś nie słyszałem, żeby policjanci, ani izby skarbowe nie interweniowały też, gdy przez wiele lat Kościół, który miał z pomocą komisji majątkowej odzyskać dobro zabrane mu przez komunę, nadużywał ustawowej łaskawości do szaleństwa, wyciągając chciwie rękę po o wiele więcej niż mu się należało. A interesu publicznego i



ludzkich potrzeb pazerni proboszczowie, biskupi, zakonnicy w ogóle nie brali pod uwagę.

Teraź zaś całą Polską wstrząsnęła wiadomość, że do krakowskiego szpitala, do którego ratownicy medyczni przywieźli pacjentkę gotową ewentualnie targnąć się na swoje życie, wkroczył cały oddział policjantów, żeby koniecznie wysłedzić, czy zażyta ponoć przez siebie tabletkę wczesnonononą pozyskała ona z legalnego czy nielegalnego źródła. Podobno ciężka miała zagrażać jej zdrowiu i życiu, więc jakimś komentantom wydało się naturalne, że w tej sytuacji najlepiej przysłużą się

nieszczęśnicy mundurowi, którzy w szpitalu utworzyli kordon wokół jej łóżka. Osaczona kobieta nie chciała wszakże w obecności intruzów zdjąć majtek, co uzasadniała wstydem, bo z narządów rodnych ciekła jej krew.

Różne znam przypadki interwencji medycznych, ale po raz pierwszy się dowiaduję, że problemem chorej mają zapobiec nie lekarze (psychiatrzy, ginekolodzy...), tylko policjanci. Tak to, krok po kroku, w coraz większym stopniu narusza się wolność osobistą i prawa do własnych wyobrażeń obywateli i obywaterek. Wydawało się, że pozbawianie możli-

wości wykonywania zawodu przez sędziów i prokuratorów nie lubianych przez władzę państwową jest wprost nieprawdopodobnym ekscesem. Okazuje się jednak, że w tłumieniu swobód jednostki można pójść o wiele dalej.

Obecna władza nie daje żyć nie tylko ludziom, lecz także lasom. Z niemałym przerażeniem obserwuję, jak bieżący cel komercyjny pcha urzędników czujących się właścicielami Polski do straszliwego ogałacania zielonych gęstwin z drzew pod pozorem uzdrawiającej wycinki. Dużo zwierzęta lesne już wkrótce nie będą miały gdzie się schronić. Nic

dziwnego więc, że coraz częściej wchodzą do miast, co przez mieszkańców traktowane jest na ogół z sympatią, ale wobec nasilenia tych wizyt w miejsce sympatii pojawia się strach. Zwłaszcza wtedy, gdy na ulice wkroczy większe stado dzików, w tym locha z warchlakami, zawsze zdolna do zaatakowania każdego, kto jej stanie na drodze. Ostatnio mieliśmy defiladę dzikich świń w rejonie ulicy Puszczyka na Ursynowie, ale to samo powtarza się we wszystkich dzielnicach Warszawy ze Śródmieściem włącznie i prezydent Rafał Trzaskowski z ciężkim sercem wprowadził, ale zgodził się w końcu na przynajmniej częściowy odstrzał tej zwierzyny. W sytuacji, gdy mamy przyspieszony zanik przyrody w naszym cywilizowanym świecie, to bardzo smutna konieczność. A gdzie w końcu ma podziąć się dzika zwierzyna, jeśli sztab szykujący nam Centralny Port Komunikacyjny w gminach Baranów, Teresin i Wiskitki planuje ewentualne przecięcie Parku Krajobrazowego Lasów Chojnowskich autostradą?

Na co dzień obserwujemy w nieco mniejszej skali szaleńcze posunięcia deweloperów, gotowych wybudować mieszkaniówkę na najmniejszym nawet skrawku terenu albo gdzieś w szarym polu, całkowicie pozabawionym niezbędnej do życia infrastruktury. W niejednym miejscu Warszawy jeden mieszkaniec zagląda drugiemu bezpośrednio do okna i można tam niemalże podawać sobie rękę z balkonu do balkonu. Ja akurat – w takim miejscu na pewno bym nie chciał mieszkać.

**MACIEJ PETRUCZENKO**  
**PASSMITA**  
naczelnym@passa.waw.pl

## Technologia a rzucanie palenia



O tym, że palenie papierosów ma fatalny wpływ na zdrowie, wiadomo od dawna. Zależy nam od niedawna, zadajemy sobie natomiast pytanie, czy przedstawienie się z papierosów na mniej szkodliwej nikotynowej alternatywie może przynieść jakkolwiek pozytywny wpływ na kondycję naszego organizmu. A jeśli tak, to jaki dokładnie? Odpowiedzi dostarczają badania naukowców z Wielkiej Brytanii.

Nie wszyscy palacze są w stanie wyjść z nałogu nikotynowego, dlatego niektórzy specjaliści wychodzą z założenia, że lepiej przedstawić palaczom mniej szkodliwą alternatywę: coś, co dostarczy podobnych do papierosów doznań, przy możliwie jak najniższym uszczerbku dla zdrowia. Takim rozwiązaniem mogą być podgrzewacze tytoniu: urządzenia, w których umieszczane są specjalnie przygotowa-

ne wkłady z tytoniem. Następnie grzałka podgrzewa tytoń, ale tylko na tyle, aby uwolnić nikotynę, w całym procesie nie dochodzi bowiem do spalania tytoniu. Dlaczego? Otóż właśnie podczas spalania uwalniane są rakotwórcze substancje smoliste, najgroźniejsze dla ludzkiego zdrowia.

Jak jednak sprawdzić, czy ryzyko rzeczywiście maleje i jaki wpływ na zdrowie ma wdychanie nikotynowej pary? Uzyskaniu wiedzy na ten temat miało służyć badanie zaprojektowane przez naukowców z Wielkiej Brytanii. Do eksperymentu zaproszono osoby palące w wieku od 23 do 55 lat, a następnie zapytano, czy zamierzają rzucić palenie.

Ci, którzy kategorycznie odmówili rozstania się z nałogiem, trafili do pierwszej grupy, natomiast ci, którzy zadeklarowali chęć rzucenia palenia – do drugiej. Zadeklarowani palacze zostali następnie poinstruowani, aby palić tak jak dotychczas lub

przejsć na podgrzewanie tytoniu, (w eksperymencie wykorzystano podgrzewacz GLO). Wyboru dokonano losowo. Grupa kontrolna, czyli osoby rzucające nałóg, uzyskały pomoc doradcy oraz dostęp do nikotynowej terapii zastępczej.

W trakcie trwania eksperymentu każda z grup była pod nadzorem lekarzy. Raz w miesiącu sprawdzano próbki ich krwi, z których odczytywano m.in. poziom biomarkera CEVal, który miał wskazać, czy osoby deklarujące rzucenie palenia lub przerzucenie się na podgrzewacze tytoniu, nie paliły tradycyjnych papierosów. Inne wskaźniki, które brano pod uwagę, były związane ze stanem płuc, poziomem cholesterolu, stresem oksydacyjnym czy liczbą białych krwinek. Okazało się, że palacze korzystający z GLO uzyskali znacznie lepsze wyniki, niż ci, którzy nie odstąpili tradycyjnych papierosów.

Naukowcy stwierdzili „znaczne i trwałe zmniejszenie biomarkera, który może powodować uszkodzenia DNA związane z rakiem płuc” oraz „znaczne i trwałe zmniejszenie liczby białych krwinek, markera stanu zapalnego związanego z wczesnym rozwojem chorób układu krążenia i innych chorób związanych z paleniem”.

Podgrzewacze tytoniu są dostępne na polskim rynku od kilku lat. To jedna z nikotynowych alternatyw, po jakie mogą sięgnąć palacze, którym nie udało się zerwać z nałogiem lub którzy chcą ograniczyć ryzyko związane z paleniem. Do innych, których używanie określa się jako mniej ryzykowne od palenia, zalicza się e-papierosy i saszetki nikotynowe.

REKLAMA



# ZABEZPIECZENIA ANTYKOROZYJNE



**Kochasz swoje auto?  
Zabezpiecz je przed korozją!**

**WWW.KROWN.PL**

**782 221 220**

**/Krown Polska**

**WARSZAWA**

**Ul. Modlińska 229**

**Al. Jerozolimskie 236**

# Zadbaj o bezpieczne hasła



1

stosuj minimum 14 dużych  
i małych znaków

2

używaj różnych haseł  
do różnych usług

3

włącz weryfikację  
dwuetapową

więcej na **cert.pl**

# Ponad 50 mln na zieleni!



Znane są już wyniki głosowania w 10. edycji Budżetu Obywatelskiego. W tym roku do podziału było 101 mln złotych. Warszawiacy zdecydowali, że ponad połowa tej kwoty przeznaczone będzie na zieleni w mieście m.in. nowe drzewa i krzewy.

Głosowanie trwało od 15 do 30 czerwca. W tegorocznej edycji mieszkańcy mogli wybierać spośród 1183 projektów. Ostatecznie do realizacji wybrali 325 propozycji - 13 ogólnomiejskich i 312 dzielnicowych. Pełne wyniki głosowania są dostępne na stronie <https://bo.um.warszawa.pl>.

- Siłą napędową Budżetu Obywatelskiego są ludzie - zgłaszają

projekty i wybierają te, które należy zrealizować - mówi Karolina Zdrodowska, dyrektorka-koordynatorka ds. przedsiębiorczości i dialogu społecznego w warszawskim Ratuszu. Bardzo dziękuję wszystkim, którzy zagłosowali. Szczególnie podziękowania kieruję do autorów projektów. Wiem, że włożyli dużo pracy, aby najpierw przygotować i zgłosić swoje propozycje, a później zachęcić mieszkańców do głosowania - dodaje.

## Zwycięskie projekty

Zwycięskie projekty zostały ogłoszone podczas uroczystej gali, która odbyła się 13 lipca 2023 r. w Pałacu Kultury i Nauki. Wyniki zaprezentowali koordyna-

torzy ds. Budżetu Obywatelskiego oraz autorzy projektów z tej i poprzednich edycji.

Zdecydowana większość warszawiaków zagłosowała na pomysły związane z miejską zielenią i infrastrukturą rowerową - łącznie na realizację zadań w tych kategoriach miasto przeznaczy blisko 70 mln zł. Projekt ogólnomiejski o najwyższym szacunkowym koszcie realizacji to Remont chodników i ścieżek rowerowych w Warszawie oraz nasadzenie krzewów - na jego realizację zostanie przeznaczonych 6 073 040 złotych. Z kolei najdroższy projekt dzielnicowy to Zieleni zamiast betonu na Pradze-Południe za 1 744 547 zł.

Największym poparciem mieszkańców w 10. edycji cieszył się ogólnomiejski projekt 500+ drzew dla Warszawy - zagłosowały na niego aż 27 564 osoby.

Wśród 325 zwycięskich projektów, oprócz projektów dotyczących zieleni i infrastruktury rowerowej, znalazły się pomysły zakładające m.in. doposażenie oddziałów ginekologiczno-położniczych w miejskich szpitalach, organizację zajęć psychologicznych dla dzieci i młodzieży, zakup nowych książek i audiobooków w bibliotekach oraz organizację różnego rodzaju wydarzeń kulturalnych.

## Statystyki głosowania

Łącznie udział w głosowaniu wzięło 85 048 osób. Największe zainteresowanie głosowaniem odnotowano w Ursusie, gdzie zagłosowały 63 osoby na 1000 mieszkańców dzielnicy. Na drugim i trzecim miejscu znalazły się Rembertów i Białołęka (56 głosujących na 1000 mieszkańców dzielnicy), a tuż za podium uplasował się Wawer (55 głosujących na 1000 mieszkańców dzielnicy).

Aż 99 proc. głosów zostało oddanych drogą elektroniczną, z czego ponad 25 proc. wszystkich głosujących przez internet, zagłosowało ostatniego dnia głosowania.

Najchętniej głosowały osoby w przedziałach wiekowych 25-34 i 35-44 lata. Jak co roku, zagłosowało więcej kobiet (63 proc.) niż mężczyzn (37 proc.).



## Beksiński na muralu

Chciałbym serdecznie podziękować za każdy głos oddany na moje projekty zgłoszone do tegorocznej edycji Budżetu Obywatelskiego. Dzięki Państwa wsparciu i zaangażowaniu realizujemy ciekawe pomysły.

Wygrały trzy projekty, które będą realizowane w 2024 roku. „Zielone skwery na Ursynowie” otrzymały 2326 głosów, na „Lodowisko na Ursynowie (kontynuacja)” głosowało 1576 mieszkańców Ursynowa, a na „Murale metra - Zdzisław Beksiński” zagłosowało 1399 mieszkańców Mokotowa. W sprawie projektu „Lodowiska na Ursynowie” przy ul. Kajakowej zwróć się do Burmistrza Dzielnicy Ursynów z prośbą o uruchomienie go już na przełomie listopada i grudnia tego roku.

**Paweł Lenarczyk**  
Radny Dzielnicy Ursynów  
Polska 2050 Szymona Hołowni / Otwarty Ursynów

## Wakacyjna garażówka

Piąta w tym roku ursynowska garażówka odbędzie się w niedzielę, 30 lipca. Rejestracja startuje w poniedziałek, 24 lipca, o godz. 8.00 na stronie internetowej [garażówka.ursynow.warszawa.pl](http://garażówka.ursynow.warszawa.pl). Kto pierwszy ten lepszy. Liczba miejsc jest ograniczona!

Najbliższa Ursynowska Wyprzedaż Garażowa odbędzie się 30 lipca, w godz. 10.00 - 16.00, na parkingu przy Urzędzie Dzielnicy Ursynów. Rejestracja na wydarzenie odbywa się na specjalnej stronie internetowej [garażówka.ursynow.warszawa.pl](http://garażówka.ursynow.warszawa.pl). Startuje w poniedziałek, 24 lipca, o godz. 8.00 i potrwa do środy, do godz. 23.59 lub do wyczerpania limitu miejsc. Dla osób wykluczonych cyfrowo możliwa będzie także rejestracja osobiście w siedzibie Urzędu Dzielnicy Ursynów przy al. KEN 61 (w godz. 8.00-16.00).

Terminy kolejnych garażówek: 27 sierpnia, 24 września, 22 października, 19 listopada, 3 grudnia.



## Najbliższa potańcówka na Zielonym Ursynowie

To zawsze jest wspaniała zabawa. Na kolejną potańcówkę zapraszamy już w sobotę, 22 lipca, od godz. 17.00. Odbędzie się przy Dzielnicowym Ośrodku Kultury Ursynów. Dodatkową atrakcją będzie stanowisko Ursynowskiego Centrum Sportu i Rekreacji. A następną potańcówką pierwszy raz na Torze Wyścigów Konnych Służew.

To międzypokoleniowe wydarzenie cieszy się niesłabnącą popularnością. Dwie potańcówki już za nami, a na trzech jeszcze będzie można się pobawić w godzinach 17.00 - 21.30.

W najbliższą sobotę, 22 lipca zapraszamy na teren przy Dzielnicowym Ośrodku Kultury Ursynów (ul. Kajakowa 12b). Kolejna, sierpniowa potańcówka odbędzie się po raz pierwszy na Torze Wyścigów Konnych Służew. A sezon zakończymy 2 września w Sądku Natolińskim. Potańcówki to nie tylko muzyka, taniec i zabawa prowadzona przez wodzireja. Można przy okazji obejrzeć wystawę plenerową o Ursynowie. Mamy też coś dla najmłodszych uczestników zabawy - są to ogromny dmuchanec, animacje, konkursy i zabawy. Gwarantujemy również odpłatną strefę gastronomiczną.

Na kolejnej potańcówce będzie z nami Ursynowskie Centrum Sportu i Rekreacji i to z okazji swojego 25-lecia. UCSiR również przygotowuje wyjątkowe atrakcje, takie jak zajęcia aerobiku. Będą też losowane drobne upominki.

## Piorun uderzył w ursynowskie przedszkole

Niecodzienne zdarzenie miało miejsce w przedszkolu przy ul. Krasnowolskiej na Zielonym Ursynowie. Dozło tam do pożaru w wyniku uderzenia pioruna.

Zdarzenie miało miejsce podczas burzy w ubiegły czwartek. W środku budynku przebywało 23 dzieci, gdy piorun trafił w przedszkole.

### Błyskawiczna akcja służb

- W akcji uczestniczy 6 zastępów straży pożarnej, dwie grupy operacyjne miejska i wojewódzka oraz komendant miejski. Pożar jest zlokalizowany. W tym momencie na miejscu pracuje jeden zastęp straży, który sprawdza poszycie dachu, czy przypadkiem gdzieś jakieś zarzewia nie zostały - mówił mediom st. asp. Bogdan Smoter z warszawskiej straży pożarnej.

Dzięki błyskawicznej akcji gaśniczej również i pożar nie spowodował żadnych obrażeń u dzieci i ich opiekunów. „Burza była krótka, ale na tyle gwałtowna, że spowodowała zagrożenie. Duże brawa dla personelu za szybką ewakuację. Z każdym dzieckiem porozmawialiśmy o zdarzeniu, miejmy nadzieję, że zostanie w



pamięci jako bardziej niezwykłe w ich życiu niż straszne.” - napisali na swoim Facebooku strażacy.

### Porażenie piorunem - co robić?

Wbrew pozorom, zdecydowana większość ofiar rażonych piorunem przeżywa ten wypadek (szacuje się, że tych, którzy przeżyją, jest cztery do pięciu razy więcej niż tych, którzy giną). Jednak większość tych, którzy przeżyli, może doświadczać różnego rodzaju komplikacji zdrowotnych, dlatego po każdym takim zdarzeniu, nawet jeśli ofiara deklaruje, że nie czuje się źle, powinna skorzystać z pomocy

lekarzkiej. Do śmiertelnego porażenia piorunem dochodzi najczęściej w górach, rzadziej na dużych zbiornikach wodnych oraz rozległych, otwartych przestrzeniach z wysokimi drzewami i/lub budynkami. W Polsce rocznie z tego powodu umiera od kilkunastu do kilkudziesięciu osób.

Najlepiej w czasie burzy być w domu. Dobrym schronieniem jest też samochód, o ile jest zaparkowany w bezpiecznym miejscu (np. nie pod drzewem). W domu trzeba zamknąć okna, lepiej też nie dotykać metalowych przedmiotów.

Ratownik TOPR i lekarz medycyny ratunkowej Sylwester Ko-

siński zwraca uwagę na sygnały, które mówią, że znajdujemy się w dużym niebezpieczeństwie. Jednym z nich jest „naelektryzowanie się” włosów - czyli unoszenie się ich w kierunku prostopadłym do skóry. Kolejny sygnał pozwala ocenić, czy jesteśmy blisko/daleko od burzy - bardzo niebezpiecznie jest wtedy, gdy pomiędzy błyskiem a grzmotem upływa mniej niż 30 sekund. Unikamy wówczas drzew, zachowujemy kilkumetrową odległość od innych ludzi i usuwamy z odzieży wszelkie metalowe przedmioty, np. karabińczyki.

Pierwsza pomoc osobie rażonej piorunem: Zapewnić sobie bezpieczeństwo - ratownicy mają powiadzenie, że martwy ratownik to zły ratownik. Nie bój się dotykać osoby rażonej piorunem, wezwij pomoc, oceń, czy ofiara rażenia jest przytomna, oddycha, bije jej serce. Jeśli nie wyczuwasz tętna, wykonuj masaż serca, z kolei jeśli ofiara nie oddycha, ale ma tętno, rozpocznij sztuczne oddychanie metodą usta-usta. Następnie możemy opatrzyć widoczne oparzenia i krwawienia oraz być z ofiarą do momentu przybycia pomocy, wspierać ją psychicznie.

**Piotr Celej**

## W tym roku w Warszawie zginie jeszcze sześciu motocyklistów?

Motocykliści to mniej niż 1 proc. ruchu drogowego w Warszawie, ale stanowią ok. 25 proc. śmiertelnych ofiar wypadków drogowych. W 2022 r. zginęło ich aż ośmiu i od lat ten poziom się nie zmienia.

W ubiegłym roku w 16 wypadkach spowodowanych przez motocyklistów, zginęło ich pięciu. Trzech kolejnych kierowców motocykla zabił kierowca aut. Ośmiu ofiar śmiertelnych poruszających się tym środkiem transportu to średnia z ostatnich lat. W pierwszej połowie tego roku dwóch motocyklistów, którzy zginęli na ulicach Warsza-

wy to również 1/4 wszystkich śmiertelnych ofiar wypadków.

Najczęstszy schemat takiego wypadku to: „jadąc z nadmierną prędkością uderzył czołowo w słup/barierę/cieżarówkę/etc.” Dwa

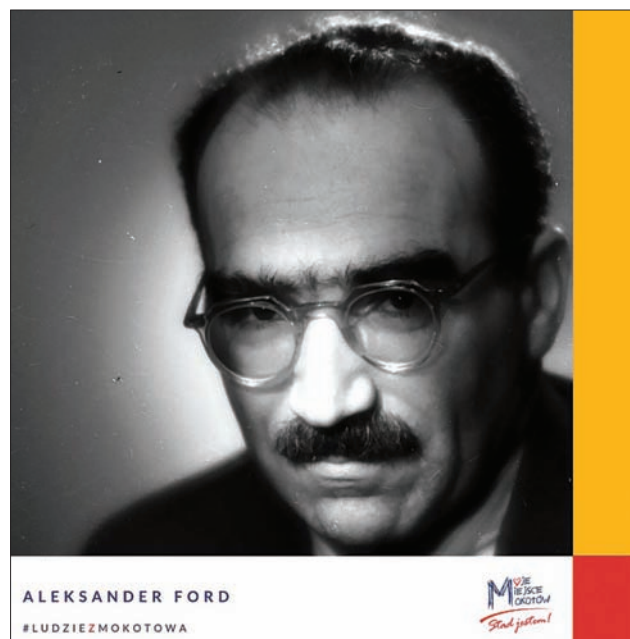


tegoroczne wypadki śmiertelne to zderzenie z busem i ze znakiem drogowym (szczegółowe okoliczności wciąż są wyjaśniane).

Co warto zauważyć, tacy kierujący stanowią zagrożenie prawie wyłącznie dla siebie samych. Wśród 22 osób poszkodowanych w 21 wypadkach spowodowanych przez osoby na motocyklu lub motorowerze, aż 18 to sami sprawcy.

To jedna z tendencji, którą można zaobserwować analizując liczby z ostatnich lat, które znajdziecie w „Raportie o stanie bezpieczeństwa ruchu drogowego w Warszawie 2022”.

[zdm.waw.pl](http://zdm.waw.pl)



ALEKSANDER FORD  
#LUDZIEZMOKOTOWA



## Kartka z kalendarza

**To on uczył patrzeć przez oko kamery Andrzeja Wajdę i Romana Polańskiego. Aleksander Ford, reżyser pierwszej polskiej superprodukcji - "Krzyżaków" - przez kilkanaście lat mieszkał na Mokotowie.**

To przy Narbutta, we wznoszonej w czasie okupacji modernistycznej kamienicy rodziły się też pomysły na "Ulicę Graniczną, "Piątkę z ulicy Barskiej" czy "Ósmy dzień tygodnia". Był wówczas potężną osobą, godną miana "Cesarza polskiej kinematografii" - to on stawił ją na nogi w nowej, powojennej rzeczywistości. W wyniku antysemickiej nagonki w 1968 roku musiał opuścić Polskę. #ludzie-mokotowa

Fot. NAC

## #Kulturalnie

Dzielnica Mokotów zaprasza na...

### Policja Dzieciom - Piknik Służb Mundurowych

20 lipca 2023 r. zapraszamy do Kompleksu Sportowego przy ul. Niegocińskiej 2A, przygotowaliśmy dla Państwa wiele atrakcji, a wśród nich:

- pokaz tresury psów,
- przejażdżki kucykami,
- animacje i konkursy dla dzieci,
- watę cukrową,
- pokaz łodzi i pojazdów policyjnych,
- stanowisko Straży pożarnej,
- stanowisko Straży Miejskiej,
- pokaz służby kontrterrorystycznej,
- „krwiobus”,
- oraz wiele innych.

Piknik jest organizowany z okazji obchodów 104 Rocznic Powstania Policji Państwowej.



### Szkoła w wakacje? Tak! Oczywiście dla chętnych

Rusza kolejna edycja bezpłatnych zajęć porządkujących dla uczniów klas ósmych oraz maturzystów.

Uczniowie z warszawskich szkół, którzy w 2024 roku będą zdawali egzamin ósmoklasisty lub maturę, mogą skorzystać z bezpłatnych kursów porządkujących wiedzę z wybranych przedmiotów. Już 17 lipca ruszają zapisy online na 4. edycję Warszawskiej Szkoły Letniej.

### Sportowe półkolonie dla dzieci

Jeżeli Wasze dzieci zostają w wakacje w stolicy to koniecznie zapoznacie się z ofertą jaką przygotowała dla Waszych pociec Aktywna Warszawa.

W trakcie półkolonii dzieci będą miały okazję do poprawy swojej sprawności fizycznej biorąc udział w zajęciach sportowych, które zapewnią młodym uczestnikom niezapomniane przygody. Dodatkowo będą mogły wyrażać swoją kreatywność poprzez zajęcia plastyczne, a także bawić się w różne gry stolikowe, uczestniczyć w zabawach integracyjnych oraz budować więzi z nowymi kolegami i koleżankami

Od 9:00 do 13:00 czekają na nas różnorodne zajęcia sportowe i tematyczne, które zapewnią dzieciom mnóstwo frajdy i nowych doświadczeń.

Warszawa Mokotów

# Lato Muzyka Mokotów

**Zapraszają  
Przewodniczący Rady i Burmistrz  
Dzielnicy Mokotów**

**22 lipca  
godz. 18.00**

ul. Rakowiecka 25/27  
**BRAMA** od ul. Wiśniowej

## ZESPÓŁ SOULOVE

**Zanurz się w rytmach na DZIEDZIŃCU  
Urzędu Dzielnicy Mokotów!**

## Kolejny koncert na dziedzińcu



**Zadowolenie mieszkańców oraz gości Urzędu cieszy najbardziej! W ubiegłą sobotę zainaugurowaliśmy cykl koncertów na dziedzińcu Urzędu Dzielnicy Mokotów. Mieszkańców dzielnicy i wszystkich warszawiaków uraczyła swoimi dźwiękami kultowa Kapela Czerniakowska.**

Teraz czas na całkowicie nowe brzmienie! Dołącz do wspólnej zabawy w rytmach Soul oraz Rhythm and Blues! Zanurz się w rytmach muzyki!

22 lipca 2023 r., godz. 18.00-19.30

Wykonawca: Zespół SOULOVE

Miejsce: dziedzińiec Urzędu Dzielnicy Mokotów, ul. Rakowiecka 25/27, wejście bramą od ul. Wiśniowej.

Koncert SOULOVE to zbiór autorskich kompozycji, które zespół przygotował na przełomie 2019-2022 roku. Materiał jest połączeniem brzmień z pogranicza R&B i Popu. Spokojne brzmienia przenikają się z energetycznie pulsującymi kompozycjami.

Do wspólnej zabawy zapraszają Przewodniczący Rady i Burmistrz Dzielnicy Mokotów

BURMISTRZ DZIELNICY MOKOTÓW ORAZ DYREKTOR OSIR MOKOTÓW ZAPRASZAJĄ NA:

**OTWARTE BOISKA ZEWNĘTRZNE DLA MIESZKAŃCÓW  
SPORTOWE WAKACJE Z OSIR MOKOTÓW**

**17.07.2023-31.08.2023**

**PNIEDZIAŁEK-PIĄTEK**  
W GODZ. 9.30-19.00

**SOBOTA-NIEDZIELA**  
W GODZ. 8.30-19.00

**UL. NIEGOCIŃSKA 2A**

PROGRAM REALIZOWANY ZGODNIE ZE STRATEGIĄ  
#WARSZAWA2030 2.2. "AKTYWNIEMO SPĘDZAMY CZAS BLISKO DOMU"



**START: 10:00**  
**SPĘDŹ ŚRODĘ**  
**NA GRZE W**  
**BRYDŻA**

**DARMOWE**  
**SPOTKANIE**

**Z CERAMIKĄ I BRYDŻEM**

**CIS**  
**MAGDALENKA**  
**UL LIPOWA 28**



**Akcja Lato z Centrum Sportu 2023**  
**Bocce i Pickleball**



**CENTRUM**  
**SPORTU**  
 w Gminie Lesznowola

26 czerwca – 31 lipca 2023

Więcej informacji:

[WWW.SPORTLESZNOWOLA.PL](http://WWW.SPORTLESZNOWOLA.PL)

## AKCJA LATO LIPIEC W LESZNOWOLI

### SPORT

Bezpłatne zajęcia gry w BOCCE, zajęcia na terenie szkół podstawowych

- 3.07. – SP w Mysiadle, godz. 9:30-11:00
- 10.07. – SP w Mrokowie, godz. 9:30-11:00
- 17.07. – SP w Nowej Iwicznej, 12:30-14:00
- 24.07. – SP w Lesznowoli, godz. 9:30-11:00
- 31.07. – SP w Łazach, godz. 9:30-11:00

W przypadku ładnej pogody istnieje możliwość, aby zajęcia odbywały się na świeżym powietrzu. Decyzję o miejscu przeprowadzania zajęć podejmują prowadzący instruktorzy w dniu zajęć.

Bezpłatne zajęcia gry w PICKLEBALL, zajęcia na terenie szkół podstawowych (w przypadku ładnej pogody na zewnątrz- zgodnie z decyzją trenera)

- 7.07. – SP w Mysiadle, godz. 9:30-11:00
- 14.07. – SP w Mrokowie, godz. 9:30-11:00
- 21.07.2023 r. – SP w Nowej Iwicznej, godz. 8:30-10:00
- 28.07.2023 r. – SP w Lesznowoli, godz. 9:30-11:00
- 31.07. – SP w Łazach, godz. 9:30-11:00

### DESKOKOROLKA I ROLKI

Każdy wtorek i czwartek lipca bezpłatne zajęcia z instruktorami na terenie skateparków w Nowej Iwicznej i Mysiadle.

### DESKOROLKA

- skatepark w Mysiadle, ul. Kwiatowa 28 – godz. 10:00-11:00
- skatepark w Nowej Iwicznej, ul. Krasickiego 56 – godz. 11:30-12:30

### ROLKI

- skatepark w Nowej Iwicznej, ul. Krasickiego 56 – godz. 10:00-11:00
- skatepark w Mysiadle, ul. Kwiatowa 28 – godz. 11:30-12:30

Dostępność obiektów sportowych zarządzanych przez Centrum Sportu.

W okresie wakacyjnym od 1 lipca do 31 sierpnia br. zewnętrzne obiekty sportowe Centrum Sportu będą otwarte w godzinach 8:00 – 22:00

### KULTURA

#### Dla dzieci

GOK Lesznowola zaprasza na zajęcia plastyczne, teatralne i integracyjne realizowane w ramach półkolonii w gminnych szkołach podstawowych: w Mrokowie, Mysiadle, Nowej Iwicznej i Zamieniu.

#### Plastusie – zajęcia plastyczne w filii GOK w Magdalence

Każdy wtorek lipca w godz. 10.15-10.45 bezpłatne zajęcia plastyczne z Karoliną Kieś w filii GOK w Magdalence, ul. Lipowa 28. Zapisy na miejscu.

#### Dla Seniorów

Środy z GOK Lesznowola w filii GOK w Magdalence: 12, 19 i 26 lipca. Magdalenka ul. Lipowa 28. Spotkania bezpłatne.

- Godz. 10.00 – ceramika.
- Godz. 11.00 – brydż.

#### Wycieczki dla całych Rodzin

„Słodka wyprawa” do Tomaszowa Mazowieckiego i Piotrkowa Trybunalskiego – termin: sobota 29 lipca, wyjazd z Mysiadła.

W programie:

- Skansen rzeki Pilicy i Błękitne Źródła,
- Muzeum Łodów,
- Muzeum Marcepanów,

Koszt wycieczki 160 zł od osoby, zapisy telefoniczne do 21 lipca pod nr tel. 692 143 536.

**Artystyczne Soboty w Plenerze** – warsztaty artystyczne, muzyka i wieczorne kino plenerowe (godz. 16.00-23.00).

Terminy:

- 29 lipca – Mroków,
- 5 sierpnia – Lesznowola,
- 19 sierpnia – Mysiadło.

#### KONKURS FOTOGRAFICZNY GMINNEJ BIBLIOTEKI PUBLICZNEJ

Gminna Biblioteka Publiczna zaprasza dzieci i dorosłych do udziału w konkursie fotograficznym „Zabierz Książkę na Wakacje”. Prace z książką w roli głównej można wysłać do końca sierpnia. Regulamin konkursu na stronie internetowej GBP: [www.bp-lesznowola.pl](http://www.bp-lesznowola.pl).

# Stop zabudowie u zbiegu Rosoła i Gandhi



**Prezydent m. st. Warszawy przedstawił projekt Studium uwarunkowań i kierunków zagospodarowania przestrzennego m.st. Warszawy.**

Niestety, w tym znaleziono niekorzystną dla miesz-

kańców okolic Parku Polskich Wynalazców propozycją, aby teren u zbiegu ulic Rosoła i Gandhi od strony południowej został przeznaczony na bloki mieszkalne z usługami. Stało się to wbrew zapisom obowiązującego w tym miejscu miejscowego planu za-

gospodarowania przestrzennego, który przewiduje, że na tym terenie mogą powstać tylko budynki na potrzeby usług zdrowia.

Wspólnie z radnym Piotrem Skubiszewskim (Otwarty Ursynów) wystąpiliśmy z inicjatywą zgłaszania przez mieszkańców uwag do projektu Studium, aby powstrzymać zabudowę tego terenu budynkami mieszkalnymi. Przygotowaliśmy dla mieszkańców gotową uwagę do Studium. Piszemy w niej, że funkcja terenu u zbiegu ulic Rosoła i Gandhi od strony Parku Polskich Wynalazców powinna być zmieniona. W projekcie Studium teren ten przeznaczony jest pod zabudowę mieszkaniową wielorodzinną i zabudowę usługową do 25 m wysokości. Funkcja ta powinna być zmieniona na publiczne tereny zieleni. Uważamy, że w okresie zmian klimatycznych i dużego zapotrzebowania spo-

łecznego na tereny zieleni niezbędnym jest, aby zachowywać w tym miejscu rezerwy pod park. Tym bardziej, że w niedalekim sąsiedztwie tego obszaru kilka lat temu został powołany do życia niewielki, 2-hektarowy Park Polskich Wynalazców. Teren, którego dotyczy uwaga, powinien być zachowany jako naturalne powiększenie parku w przyszłości. Jeśli miasto z jakichś powodów nie przyjmie zmiany dotyczącej terów zieleni, sugerujemy, aby zostawić w Studium to, co było do tej pory, czyli rezerwy pod usługi zdrowia.

Każdy mieszkaniec może do 29 września przekazać swoje uwagi do wyłożonego projektu Studium uwarunkowań i kierunków zagospodarowania przestrzennego m. st. Warszawy

Uwaga może mieć dowolną formę, ale musi z niej jasno wynikać to, jakiego dotyczy obszar,

jaka jest propozycja zmiany oraz jakie jest uzasadnienie dla takiej zmiany. Rekomendujemy Państwu skorzystanie z przygotowanej przez stowarzyszenie Otwarty Ursynów uwagi, która była dystrybuowana do skrynek pocztowych wokół Parku Polskich Wynalazców lub jej wersji elektronicznej do pobrania ze strony stowarzyszenia [www.otwartyursynow.pl/studium-zglos-uwage](http://www.otwartyursynow.pl/studium-zglos-uwage).

Uwagę można złożyć na kilka sposobów. Elektronicznie, nie wychodząc z domu, wysyłając mail pod adres [nowe.studium@um.warszawa.pl](mailto:nowe.studium@um.warszawa.pl). Inne sposoby wysłania uwag podane na stronie internetowej Otwartej Ursynowa. Mimo że uwagi można składać do 29 września, zachęcamy, aby uczynić to niezwłocznie. Im więcej uwag wpłynię, tym większa szansa, że uda się ochronić teren u zbiegu ulic

Rosoła i Gandhi przed zabudową mieszkaniową. Już teraz bardzo dziękuję za Państwa zaangażowanie w ten proces. Wspólnie uratujemy tereny zieleni przed zabudową przy Parku Polskich Wn-

**Paweł Lenarczyk**  
**Radny Dzielnicy Ursynów**  
**Polska 2050 Szymona Hołowni**  
**/ Otwarty Ursynów**





# Trzeba odbetonować miasta!

„Trzeba odbetonować miasta, bo wkrótce nie da się w nich wytrzymać” – podkreślił pełnomocnik rektora Uniwersytetu Łódzkiego ds. polityki klimatyczno-środowiskowej prof. Tomasz Jurczak. Zdaniem ekohydrologów to ostatni moment na zmianę myślenia o wodzie i zieleni w mieście jako o infrastrukturę krytyczną.

Coraz wyższa temperatura daje się we znaki przede wszystkim mieszkańcom miast, z kolei w podmiejskich gminach, podczas upałów, coraz częściej brakuje wody. Do tego susza w mieście, podtopienia po gwałtownych opadach deszczu - to utrudnienia, które z roku na rok przybierają na sile.

Pracowaliśmy na to dziesięciolecia. Już 20 lat temu widzieliśmy, że zimy w naszym regionie stają się coraz mniej śnieżne. Dziś śnieg zimą występuje zaledwie przez kilka, kilkanaście dni, a bywają również okresy, że nie ma go w ogóle. Czemu to takie ważne? To właśnie pokrywa śnieżna odpowiada za odbudowywanie się zasobu wód gruntowych i wód podziemnych. A tych brakuje i to brakuje coraz bardziej – tłumaczy kierownik Katedry UNESCO Ekohydrologii i Ekologii Stosowanej na Wydziale Biologii i Ochrony Środowiska UŁ prof. Jurczak.

Statystyki pokazują również, że z roku na rok jest coraz więcej gmin, w których pojawia się problem z zapewnieniem mieszkańcom wody. Już na początku czerwca br. pojawiły się w niektórych gminach pierwsze komunikaty z prośbą o ograniczenie zużycia wody wodociągowej. Z taką prośbą do mieszkańców zwrócił się niedawno m. in. wójt podłódzkiego Dobronia. Małe miejscowości przez wiele lat funkcyjono-



wały i wody nie brakowało, jednak coraz więcej ludzi ucieka z miast, buduje domy na wsiach lub spędza tam cały sezon letni, niejednokrotnie nadmiernie korzystając z wody głównie do podlewania ogródków. Nagle pompy, które są przystosowane do obsługi na przykład dwóch tysięcy mieszkańców, muszą pobrać znacznie więcej wody i okazuje się, że albo technicznie jest to niemożliwe, albo wody zaczyna po prostu brakować. Dopiero zaczyna się lato, a już ponad 100 gmin w Polsce zgłasza problem z brakiem wody lub jej złą jakością. W ostatnich latach takich gmin było nawet 400 w skali roku.

Warto zwrócić uwagę, że czasopismo naukowe „Geophysical Research” opubli-

kowało artykuł, z którego wynika, że nachylenie naszej planety zmieniło się o 80 cm, co jest prawdopodobnie spowodowane tym, że człowiek w ciągu ostatnich 20-30 lat wydobyl ponad dwa tysiące gigaton wody podziemnej. Korzystając z sposób nieograniczony z zasobów wód podziemnych powodujemy ich znaczny ubytek, zaburzając tym samym jej obieg w przyrodzie.

Zdaniem ekohydrologa rozwiązaniem nie jest kopanie coraz głębszych studni w celu wydobycia wód znajdujących się jeszcze głębiej, lecz edukacja na temat korzystania z wody, która jest dostępna na powierzchni ziemi. Jest to jednak o tyle trudniejsze, że miasta się rozbudo-

wują, a jednocześnie coraz bardziej zabetonowują.

Wysoki krawężnik na każdej ulicy powoduje, że woda zamiast trafiać do ziemi dostaje się do kanalizacji i rurami jest wyprowadzana z miasta. Woda spływa do wyprostowanych, czasem też wybetonowanych rzek i zbyt szybko odpływa w kierunku morza. Prowadzimy rozmowy z władzami miast i gmin, żeby wykorzystywać tereny związane z zielenią miejską, głównie w obszarach niezwykle cennych przyrodniczo, jakimi są doliny rzeczne, które, niestety, są coraz częściej zabudowywane, by pozwolić się tam rzekom rozlać i wykorzystać tą zielono-błękitną infrastrukturę do tego, żeby zatrzymać wodę w gruncie i roślinach – zaznaczył prof. Jurczak.

Naukowcy podkreślają jednak, że błędne działania związane z utrzymywaniem rzek - prowadzące do wykaszenia roślinności i pogłębiania koryt rzecznych - prowadzą do dalszej degradacji tych ekosystemów. W okresach bezdeszczowych poziom wody obniżający się w rzekach powoduje, że obniżeniu ulegają również wody gruntowe zalegające w dolinach. Zdaniem hydrologów nie jest jednak jeszcze za późno, by walczyć o wodę w mieście.

Musimy nauczyć się myśleć o wodzie i zieleni jak o infrastrukturę krytyczną, podobnie jak ma to miejsce w przypadku infrastruktury drogowej czy przesyłowej, czyli energetycznej czy gazowej. Zagadnienie to jako pierwsza poruszyła na łamach czasopisma Nature prof. Iwona Wagner. Nikt nie buduje dziś domu, biurowca czy osiedla bez uwzględnienia tych mediów, dlaczego więc pomijamy zieleni i możliwość retencjonowania wody deszczowej? Jeśli nauczymy się odpowiednio zarządzać wodą w mieście, unikniemy nie tylko suszy, ale także podtopień podczas gwałtownych opadów, które również występują coraz częściej. – podkreślił badacz łódzkiej uczelni.

Zatem – jak dodał - już na etapie planowania i projektowania różnych inwestycji powinno się uwzględnić możliwość retencji wody w krajobrazie - w miejscu, w którym się ona pojawia np. w wyniku opadu. Istotnym elementem jest również dostępność terenów biologicznie czynnych, zdolnych do gromadzenia tej wody, ale także obecność drzew, zwłaszcza tych dużych, które na danym terenie już rosną. To właśnie one dają cień i zatrzymują najwięcej wody oraz pozwalają obniżyć temperaturę nawet o 10 st. C.

Wycinanie dorosłych, dużych drzew pod nowe inwestycje budowlane i sadzenie w ich miejsce nowych, które w wielu przypadkach w ciągu krótkiego okresu usychają, nie do końca jest właściwym podejściem. Jeśli nawet te nowe nasadzenia się przyjmą, potrzeba co najmniej kilkunastu lat, by mogły świadczyć nam korzyści, które zapewniały dorosłe osobniki. Profesor zwrócił uwagę, że władze samorządowe proszą ekohydrologów o pomoc w „odbetonowaniu” miast i – jak wynika z ich doświadczenia – jako najbardziej krytyczne najczęściej wskazywane są dworce, place, arterie i inne miejsca, które wybudowano lub gruntownie przebudowano w ciągu kilku ostatnich lat. Niestety, „odbetonowanie” istniejącej już infrastruktury jest dużo trudniejsze i znacznie droższe niż zaplanowanie jej prawidłowo, czyli np. z uwzględnieniem zieleni na etapie projektowym. Czasami zmiany nie są w ogóle możliwe, ze względu na infrastrukturę podziemną. Jak więc poradzić sobie z betonem, brakiem zieleni i brakiem wody w mieście?

Miasta mogą „odbetonować” się same. Jesteśmy w stanie osiągnąć zadowalający efekt w ciągu kilkunastu lat, pod warunkiem jednak, że zmiany zaczniemy wprowadzać natychmiast. Wystarczy, że przy każdej nowej inwestycji będziemy uwzględniać możliwość pozostawienia odpowiedniej powierzchni biologicznie czynnej, pokrytej wielogatunkową roślinnością, który to teren wykorzystywany będzie również do retencjonowania jak największej ilości wody deszczowej. Jeśli podejmiemy w ten sposób do każdej inwestycji, poczynając od parkingu, przebudowy ulicy czy chodnika, po budowę nowych obiektów, w ciągu krótkiego okresu jesteśmy w stanie osiągnąć sukces. – wskazuje prof. Jurczak. **Piotr Celej**

## Tramwaj do Wilanowa – prace na Gagarina



Stołeczni tramwajarze szykują się do przebudowy kolejnego fragmentu sieci ciepłowniczej kolidującej z nową trasą do Wilanowa. Prace będą wiązały się ze zmianami w organizacji ruchu. Autobusy miejskie pojedą objazdami.

Zamknięcie ul. Gagarina nastąpi w nocy z 21 na 22 lipca 2023 r. – na odcinku od skrzyżowania z Belwederską do ulicy Sułkowskiej. Będzie tu także wprowadzony zakaz parkowania. U zbiegu ze Spacerową i Gagarina kierowcy będą mogli przejechać Belwederską wyłącznie prosto – na jezdni będą dwa pasy ruchu, po jednym dla każdego z kierunków.

### W jedną stronę...

Na ulicach Sułkowskiej i Nabelaka zostanie wprowadzony ruch jedno-

cy do centrum będą mogli skręcić w Nabelaka z jednego pasa ruchu. Dla jadących w stronę Wilanowa zostanie wyznaczony dodatkowy pas do skrętu w lewo w Nabelaka. Wjazd w ulicę Promenada i wyjazd z niej będą możliwe wyłącznie z pasa prowadzącego w kierunku Wilanowa.

### Objazdy

Objazdy utrudnień wyznaczono ulicami: Gagarina, Czerniakowską i Chełmską. Na skrzyżowaniu z Chełmską i Dolną, na czynnej jezdni ulicy Belwederskiej, będą dostępne: jeden pas do jazdy w stronę centrum oraz dwa pasy w przeciwnym kierunku – wspólny do jazdy prosto do Wilanowa i w prawo w Dolną oraz do skrętu w lewo w Chełmską.

### Na Gagarina nową jezdnią

Drugi etap prac rozpocznie się w nocy z poniedziałku na wtorek, z 24 na 25 lipca. Wykonawca wspólnej inwestycji – kolektora Mokotowskiego-Bis i odnogi linii tramwajowej – wprowadzi zmiany na dalszym odcinku ulicy Gagarina. Kierowcy jadący z ulicy Nabelaka w kierunku Czerniakowskiej na wysokości skrzyżowania z Sielecką przejadą z jezdni południowej na nowo wybudowaną jezdnię północną. Ruch nadal będzie odbywał się jednym pasem w każdym kierunku. Tuż przed Czerniakowską kierowcy wrócą na południową jezdnię. Stąd będą mieli cztery pasy do wjazdu na skrzyżowanie: jeden do skrętu w lewo w stronę centrum, dwa pasy do jazdy prosto oraz wyodrębniony prawoskręt.

### Otwarta Sielecka i zamknięta Iwicka

Oba wloty ulicy Sieleckiej – północny i południowy – będą miały połączenie z Gagarina. Na każdym będzie jeden pas do skrętu w prawo i jazdy prosto, a drugi do skrętu w lewo. Piesi przekroczą Gagarina zebrał po jednej stronie skrzyżowania – bliżej Nabelaka. W związku ze skierowaniem ruchu na północną jezdnię Gagarina – nie będzie możliwości wjazdu na nią z Iwickiej od strony Chełmskiej. Organizacja ruchu na skrzyżowaniu z ulicą Czerską się nie zmieni. Kierowcy i piesi będą się przemieszczać w ten sposób do końca września.

### Komunikacja publiczna

Przez cały okres prac autobusy linii 131, 167, 168, 180, N31 i N81 będą

kursowały ulicami, którymi wyznaczono objazd: Sułkowską i Nabelaka. Przystanek Spacerowa 51 dla linii 116, 166, 501, 503, 519 i 522 zostanie przeniesiony – przed skrzyżowanie ulicy Belwederskiej z Gagarina i Spacerową. Będą na nim zatrzymywać się również linie 131, 167, 168, 180, N31 i N81 (nieczynny będzie przystanek Spacerowa 53).

Dodatkowo trasa autobusów linii nocnej N31 zostanie skrócona do pętli Wilanów. W zamian za to na ulice wyjadą autobusy zastępczej linii nocnej Z31. Będą one kursowały z pętli Sadyba ulicami: Wiertniczą, Przyczółkową, Vogla, Syta, zawrócą przy Głębowej i dalej Syta, Metryczną, Bruzdową do Hoserów.

**Maciej Dutkiewicz**







Rozpoczyna się przebudowa infrastruktury drogowej w Łazach

# Centrum logistyczne czy osiedle mieszkaniowe?

**Pod naciskiem grupy mieszkańców Łazów radni gminy Lesznowola odstąpili od procedury zmian funkcji działek zlokalizowanych w obrębie PGR Łazy. Tym samym plany firmy Hillwood Polska, zmierzające do wybudowania na tym terenie wielkiego parku logistycznego, zostały czasowo zastopowane. Czy to na pewno korzystne dla mieszkańców całej gminy?**

Dokładna liczba mieszkańców Łazów uczestniczących w proteście nie jest znana. Wiadomo jedynie, że grupa jest dobrze zorganizowana, zdeterminowana i głucha na jakiegokolwiek propozycje negocjacji. Zarejestrowano stowarzyszenie o nazwie „Magazyny albo Życie Mieszkańców Łaz i okolic”, co sugeruje, że zdaniem protestujących nowa inwestycja w Łazach nie tylko pogorszy komfort życia tamtejszej społeczności i zagrazi okolicznej przyrodzie, ale także będzie stanowić zagrożenie dla ludzkiego życia. Po raz pierwszy spotykamy się z sytuacją, że budowa magazynów (parku logistycznego) miałyby zagrażać ludzkiemu życiu. Planowana inwestycja ograniczona jest ulicami Gruntowa, Alternatywy i Rozmaitości, natomiast od ulicy Przyszłości oddzielałaby ją m. in. duża działka z funkcją mieszkaniową – usługową.

Budowany obecnie park logistyczny ma mieć 47 tys. mkw. powierzchni magazynowej i około 12 m wysokości, a deweloper planuje rozbudowę. Okoliczni obawiają się przede wszystkim znacznego natężenia hałasu, spowodowanego przez wzmożony ruch ciężkich pojazdów dostawczych. Protesty spowodowały, że wszystkie kluby radnych w Radzie Gminy Lesznowola zgodnie odstąpiły od procedury zmiany funkcji w miejscowym planie zagospodarowania przestrzennego (mpzp) tego rejonu z „mieszkaniówki” na usługową, dopuszczając budowę dużych magazynów. Czy słusznie?

Nie nam to osądzać, ale patrząc z perspektywy wszystkich 36 792 mieszkańców Lesznowoli „mieszkaniówka” jest dla budżetu gminy zdecydowanie mniej korzystna na tym pozbawionym społecznej infrastruktury terenie, ponieważ generowałaby znaczne koszty, ponoszone na urządzenie zupełnie nowej infrastruktury, także drogowej. W latach 2002-2022 liczba mieszkańców Lesznowoli wzrosła aż o 162,1 proc., a to stanowi potężne obciążenie dla budżetu z powodów jak wyżej. Lesznowola jest gminą rozległą terytorialnie, każde nowo powstające osiedle wymaga milionowych nakładów budżetowych (nowe drogi, szkoły, przedszkola, przychodnie zdrowia, etc.). Jedyńm ratunkiem, by podjąć rosnącym wydatkom, jest pozyskiwanie nowych inwestorów. Polskie samorządy zdane są same na siebie – państwo więcej zabiera niż daje. Dlatego każdy nowy inwestor, szczególnie duży dysponujący potężnymi środkami finansowymi, jest dla każdej gminy na wagę złota. Nowi

inwestorzy bowiem, to nowe duże pieniądze do gminnego budżetu z tytułu podatków, a nowe pieniądze to z kolei nowe drogi, nowe szkoły, przedszkola, czyli cała społeczna infrastruktura. Dzięki polityce znajdującej odzwierciedlenie w konkursach „Samorząd Przyjazny Przedsiębiorczości”, czy „Rzetelni dla Biznesu”, w gminie Lesznowola w roku 2022 rejestr REGON obejmował aż 10 509 podmiotów gospodarki narodowej, a budżet gminy osiągnął wysokość 327 mln zł – wartość gigantyczną, jak na gminę o statusie wiejskim. Niestety, nowe inwestycje często stają się źródłem społecznych konfliktów. Tak jest w większości polskich miast, gmin i w dużych spółdzielniach mieszkaniowych. Tak jest obecnie w Łazach. I konia z rzędem temu, kto znajdzie złoty środek, dzięki któremu można by rozwiązać narastający konflikt. Takim złotym środkiem jest dialog. Warunkiem gotowości do dialogu jest jednak dobra wola każdej ze stron i wspólnota celów dla dobra publicznego. Inwestor, czyli firma Hillwood Polska, wyraża gotowość przystąpienia do negocjacji i zakończenia konfliktu. Niestety, natrafia na mur.

Sporny teren może być zagospodarowany w dwojaki sposób – albo wspomniane centrum logistyczne, albo osiedle mieszkaniowe na kilka tysięcy osób. Trzeciej możliwości nie ma, ale jedno jest pewne – nie ma również takiej opcji, by ten atrakcyjny teren inwestycyjny w ogóle nie

został zagospodarowany. Załóżmy, że mieszkańcy postawią na swoim i w Łazach zaczną powstawać potężne osiedle mieszkaniowe. Na terenie pozbawionym infrastruktury drogowej i społecznej docelowo zamieszka kilka tysięcy sąsiadów oraz kilka tysięcy aut będących ich własnością. Codziennie te kilka tysięcy aut będzie dowozić swoich właścicieli do pracy i z pracy, do przedszkola czy szkoły i z powrotem. Już dzisiaj wyjazd z ul. Przyszłości na krajową „siódemkę” jest trudny, a skręt w lewo z Al. Krakowskiej w ul. Przyszłości to wielominutowa droga przez mękę. Jak będzie wyglądał ruch drogowy, kiedy pojawi się tam kilka tysięcy dodatkowych aut? Jaka będzie jakość tamtejszego powietrza, kiedy do wydzielanych przez auta spalin zostaną dodane dymki z kominów podczas długiego w Polsce sezonu grzewczego? A nie każdy Polak pali w piecu paliwem ekologicznym. Tego rodzaju niebezpieczeństwo wyczuwają mieszkańcy sąsiednich Fałent należących do gminy Raszyn. W dniu 26 czerwca odbyło się tam spotkanie na temat rozjeżdżania ul. Biedronki i dojazdu od strony Raszyna do budowanych w Fałentach osiedli mieszkaniowych. Ma tam docelowo powstać około 500 domów. W spotkaniu wzięli udział wójt Raszyna oraz zastępca wójta Lesznowoli. Niestety, prochu na spotkaniu nie wymyślono i jedyną nadzieją mieszkańców Fałent i okolic są negocjacje z deweloperami, które mają się wkrótce rozpocząć.

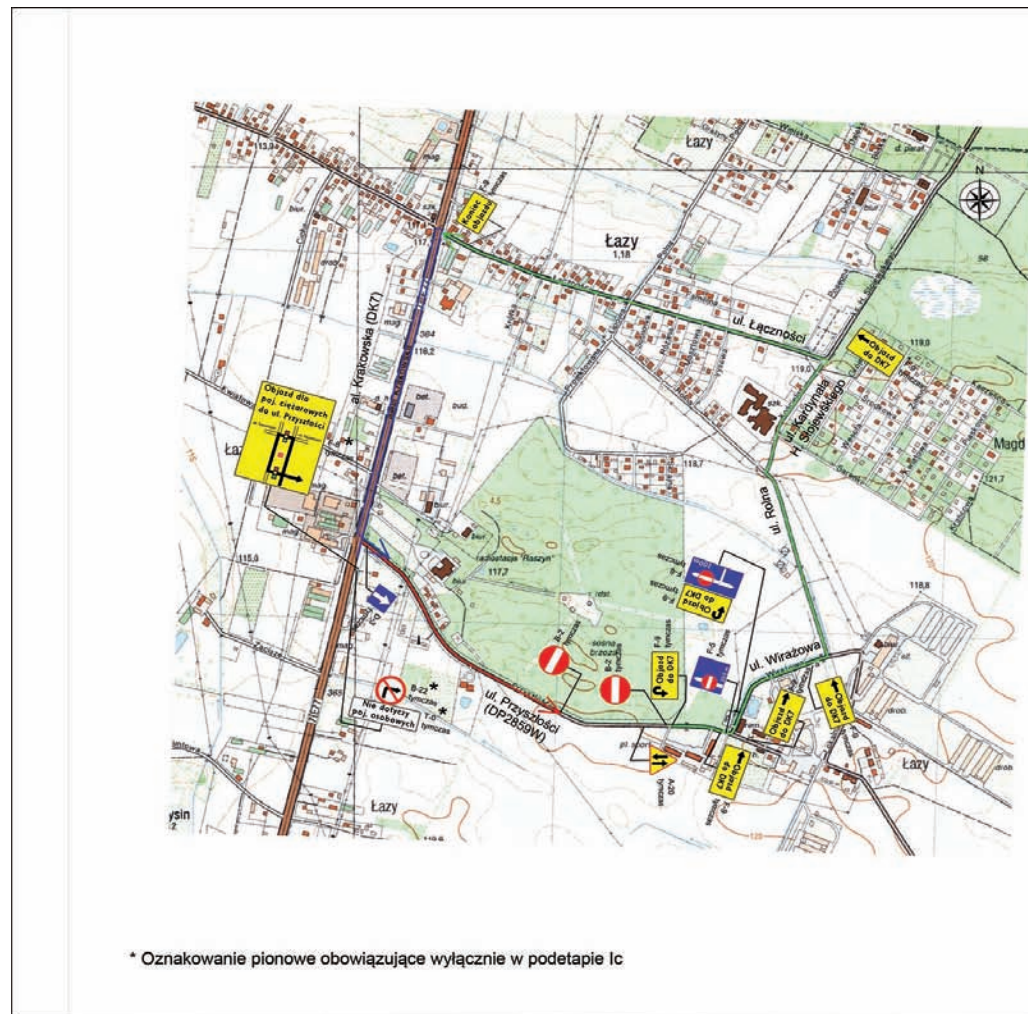
Tymczasem inwestor centrum logistycznego w Łazach, czyli firma Hillwood Polska, rozpoczęła w dniu 24 lipca, co należy podkreślić – z własnych środków, przebudowę dróg gminnych, której beneficjentami będą m. in. mieszkańcy Łazów. Prace będą polegać na przebudowie i rozbudowie ul. Przyszłości wraz z przebudową skrzyżowania z Al. Krakowską. Zakres prac obejmuje: budowę bezpiecznego skrzyżowania z Al. Krakowskiej w ul. Przyszłości oraz urządzeń instalacji sygnalizacji świetlnej wraz z przejściami dla pieszych na skrzyżowaniu. Natomiast przebudowa i rozbudowa ul. Przyszłości polegać będzie na wymianie nawierzchni, budowie chodników i przejść dla pieszych, zamontowaniu nowoczesnej instalacji oświetlenia oraz budowie nowej drogi gminnej łączącej ul. Przyszłości z ul. Rozmaitości. Korzyści dla mieszkańców będą wielorakie.

Statystyki wykazują przynajmniej jeden wypadek w miesiącu w okolicy skrzyżowania Al. Krakowskiej oraz ul. Przyszłości, więc przebudowa skrzyżowania na bezpieczne z instalacją sygnalizacji świetlnej oraz budowa przejść dla pieszych znacznie poprawi bezpieczeństwo. Przebudowa ul. Przyszłości to oprócz nowej nawierzchni także chodniki dla pieszych, przejścia dla pieszych oraz nowe oświetlenie. Będzie to kolejny krok ku poprawie bezpieczeństwa pieszych. Dodatkowo na końcu ul. Przyszłości zostanie wybudowane rondo zapewniają-

ce bezkolizyjny ruch oraz kolejne bezpieczne przejścia dla pieszych. Koszty budowy i rozbudowy w 100 proc. pokrywa firma Hillwood, a jest to kwota ogromna, bo ponad 17 mln zł. Lesznowola pozyska więc nową infrastrukturę drogową we wrażliwym rejonie gminy, do budowy której lesznowolscy podatnicy nie dołożą nawet jednej złotówki. Zakończenie robót planowane jest do końca bieżącego roku.

Zgodnie z naszymi informacjami, Zarząd Hillwood Polska w rozmowach z władzami gminy Lesznowola podkreśla, że nadal jest w mocy deklaracja o urządzeniu pasa zieleni oraz zielonych ekranów przy ul. Przyszłości od strony budynków mieszkalnych, tak aby odgradzić tamtejszych mieszkańców od ewentualnych uciążliwości. Dodatkowo Hillwood deklaruje nasadzenia zieleni od strony budynków mieszkalnych. W tej sytuacji należy mieć nadzieję, że protestujący mieszkańcy Łazów przemyślą swoje nieprzejadane stanowisko i przystąpią do negocjacji z inwestorem. Jak widać, możliwe są duże korzyści także dla okolicznych mieszkańców oraz ulga dla budżetu gminy. Dialog jest sprawdzonym, cywilizowanym narzędziem do rozwiązywania wszelkich konfliktów. Są one wpisane w naszą codzienność i wybuchają z różnych powodów utrudniając życie i uniemożliwiając skuteczne działanie. Pro bono należy więc nauczyć się skutecznych metod ich rozwiązywania.

Opracował Tadeusz Porębski



\* Oznakowanie pionowe obowiązujące wyłącznie w podetapie Ic

- Strefa robót z ruchem jednokierunkowym
- Objazd dla relacji w kierunku drogi krajowej nr 7
- Objazd dla relacji w kierunku DP2895W (podetap Ic)

Inwestor:			
Zarząd Powiatu Piaseczyńskiego ul. Chylickowska 14, 05-500 Piaseczno			
Jednostka projektowa:		Biuro Projektów Inżynierii Lądowej Sp. z o.o. ul. Dąbrowska 303 12777 01 - 470 Warszawa tel. (+48 22) 295 12 36   fax. (+48 22) 295 16 10 http://www.bpil.eu   mail: biuro@bpil.eu	
Nazwa i adres obiektu budowlanego: Rozbudowa drogi powiatowej nr 2856W (ul. Przyszłości) w zakresie wlotu na skrzyżowanie wraz z budową sygnalizacji świetlnej na skrzyżowaniu z drogą krajową nr 7, długości ok. 200m do zjazdu za nieruchomością nr 242, obręb 0013 Łazy, w gminie Lesznowola			
Przebudowa drogi powiatowej nr 2856W (ul. Przyszłości) polegającej na wzmożeniu konstrukcji nawierzchni do KR4, długości ok. 525m i szerokości jezdni 8,5 m od zjazdu do nieruchomości nr 242, obręb 0013 Łazy do połączenia z inwestycją drogową budowy drogi gminnej 11KDGIL, realizowanej przez Gminę Lesznowola			
Stadium projektu: Projekt czasowej organizacji ruchu - plan orientacyjny objazdu etap I i II			
Funkcja:	imię i nazwisko:	Specjalność i nr uprawnień:	
Główny projektant:	mgr inż. Wojciech Okarł	drogowa MAZ/5412/P/WOŚ/13	
Projektant:	mgr inż. Michał Wasilewski	inżynieria ruchu / BRD	
drogowa, inżynieria ruchu		Data:	Nr rysunku:
		04.2023	1:10000 4



# Wystawy w Ogrodzie Botanicznym w Powsinie



Katarzyna Nowińska

**W wakacje Ogród Botaniczny PAN w Powsinie jest otwarty codziennie od godziny 9 do godziny 20 (ostatnie wejście jest możliwe o godzinie 19), a Galeria Fangorówka od środy do niedzieli od godziny 11 do godziny 17.**

W ogrodzie wciąż jeszcze kwitną róże, a tutejsza kolekcja róż jest największą w Polsce i jedną z najbogatszych w Europie pod względem liczby odmian. Ogród możemy poszczycić się ponad tysiącem odmian na ponad dziesięć tysięcy krzewów.

Na terenie ogrodu trwają aktualnie aż trzy wystawy. Pierwszą z nich jest wystawa fotografii Katarzyny Wereniewicz pod tytułem „Różnorodność przyrodnicza Doliny Środkowego Bugu”. Fotografie można podziwiać od 1 lipca w Alei Dębowej. Drugą jest rozpoczęta w dniu 2 lipca wystawa obrazów Stefani Michałowskiej – „Z pasji do ceramiki”. Obrazy oglądać można w Galerii Fangorówka do 30 lipca. Natomiast obrazy Anny Buczkowskiej można zobaczyć w Botanica Cafe & Bistro od 7 lipca do 31 sierpnia. 22 sierpnia czeka nas „Botaniczna piątka”, czyli zawody biegowe i nordic walking po ogrodzie. „Botaniczna Piątka” jest organizowana w ogrodzie już od czterech lat i ma swoje cztery edycje w ciągu roku: jest edycja wiosenna, letnie i jesienna oraz tak zwana edycja nocna. Biegacze i chodździarze ścigają się na 5 km trasie w różnych kategoriach. Wydarzenie to przyciąga do ogrodu setki uczestników i co najmniej drugie tyle kibiców.

19 sierpnia w Ogrodzie odbędzie się IV Międzynarodowy Konkurs Róż The Warsaw Rose Trials. W tym roku do wzięcia udziału w ocenie róż zaproszona będzie również publiczność.

O szczegółach czekających nas w wakacje w Ogrodzie Botanicznym PAN rozmawiam z Panią Małgorzatą Szymańczyk – rzecznikiem prasowym ogrodu.

**KATARZYNA NOWIŃSKA: Jakie rośliny kwitną obecnie w Ogrodzie Botanicznym i które dominują w krajobrazie ogrodu?**

**MAŁGORZATA SZYMAŃCZYK:** Lato w Ogrodzie Botanicznym Polskiej Akademii Nauk to przede wszystkim róże,

których rośnie tutaj ponad tysiąc odmian na dziesięć tysięcy krzewów. Najwięcej ich spotkać można w rosarium, ale rosną też w ogrodach zmysłów. Tu mają w tle bardzo dużą grupę liliowców, dla których teraz także przypada szczyt kwitnienia. Liliowce rosną zarówno między ogrodami zmysłów a kolekcją roślin użytkowych, jak i w pobliżu głównego wejścia, gdzie towarzyszą im lilie. Trzeci akcent to rodzina astrowatych. W różnych miejscach ogrodu są grupy jeżówek i rudbekii.

**Na terenie Ogrodu można obecnie podziwiać aż trzy wystawy. Czy może nam pani o nich trochę opowiedzieć?**

Wystawy sztuki już na stałe wpisały się w przestrzeń powsińskiego Ogrodu. Mam tu na myśli zarówno ekspozycje plenerowe w alei Dębowej, gdzie prezentowane są artystyczne fotografie w wielkim formacie, jak i wystawy w zażytkowej willi Janówek i galerii kawiarzynie. Wszystkie letnie wystawy są niezwykle, bo niezwykle są ich twórczynie, o których można by dużo opowiadać, bo ich życiorysy artystyczne są bardzo bogate.

Jedną z nich jest Anna Buczkowska, artystka z Konstancina-Jeziorni, której prace już kilkakrotnie pokazywaliśmy w przestrzeniach ogrodowych. Tym razem prezentujemy dwa rodzaje twórczości: mniejsze obrazy, których głównym motywem są delikatne kwiaty, i większe – abstrakcyjne, na których dominuje niebo i zjawiska pogodowe.

1 lipca otwarte zostały dwie pozostałe wystawy. Jedną z nich można oglądać w galerii Fangorówka do 30 lipca od środy do niedzieli. Na tej wystawie można poznać twórczość młodej, ale już uznanej i nagradzanej artystki – Stefani Michałowskiej, która tworzy obrazy ceramiczne w formie mozaiki i barwnych kołaży.

Zwiedzając z kolei wystawę plenerową artystycznych fotografii, przeniesiemy się do Doliny Środkowego Bugu, po której oprowadzi nas Katarzyna Wereniewicz – fotografka od 10 lat zafascynowana nadbużańską fauną i florą, która propaguje piękno przyrodnicze tego zakątka Polski nie tylko fotografując, ale również ucząc tego trudnego fachu, jakim jest fotografowanie dzikich zwierząt.

**Jaka będzie trasa biegu „Botaniczna Piątka”, który odbędzie się 22 lipca?**

Tradycyjnie trasa o długości pięciu kilometrów będzie prowadzić będzie przez malownicze i urokliwe zakątki ogrodu. Już na starcie uczestników przywitają wielobarwne rabaty pełne kwiatów o intensywnych barwach oraz zapach świeżo przyciętej trawy. Na trasie biegu mijają będą stawy oraz maje-

statyczne dęby dające przyjemny cień w upalny lipcowy dzień. Zawodów dla biegaczy organizowanych jest w Warszawie bardzo dużo, ale to właśnie unikatowe miejsce, jakim jest ogród botaniczny, jest tym, co powoduje, że tłumnie biorą udział w każdej edycji, począwszy od 2017 roku.

**Jaki będzie przebieg „Spacerów teatralnych”, których cykl rozpocznie się 5 sierpnia i kto je poprowadzi?**



„Natura i Kultura Ursynowa” to inicjatywa prężnie działającej fundacji Teatr Sztuka Ciało. Aktorzy zapraszają na cykl spacerów z przewodnikiem, których bohaterami są przedstawiciele świata przyrody: grzyb, owad lub roślina. Projekt ten realizowany jest w różnych miejscach na terenie Ursynowa, a trzy takie spaceru zaplanowano w Ogrodzie. Pierwszy, o maku, odbył się 2 lipca, drugi będzie 5 sierpnia, kiedy to aktorzy zabiorą uczestników do królestwa grzybów. Z kolei 2 września uczestnicy poznają przedstawiciela roślin ruderalnych – kolczurkę. Udział w spacerze jest bezpłatny, nie trzeba też kupować biletu wstępu do Ogrodu. Zapisać się można, wysyłając zgłoszenia na adres katka.mb@gmail.com.

**Na czym polega międzynarodowy konkurs oceny róż, który odbędzie się w Ogrodzie 26 sierpnia? Kto zasiądzie w jury?**

Warsaw Rose Trials, bo tak nazywa się konkurs, o który pani pyta, w tym roku organizowany będzie już po raz czwarty. Róże oceniane są przez ekspertów, w tym hodowców róż, którzy zjeżdżają się do Polski z różnych państw Europy. W poprzednich latach wśród jurorów były także osoby odpowiedzialne

A wracając do profesjonalnej oceny. Konkurs obejmuje pole testowe A, do którego zgłoszone są odmiany nie będące na rynku w chwili zgłoszenia ich do konkursu, oraz pole testowe B, gdzie ocenie podlegają róże już dostępne w obrocie handlowym, jednak nie dłużej niż 5 lat. W tym roku będzie to około 40 odmian. Oceniane będą takie cechy róż, jak: zapach, zdrowotność, kwiaty i ogólny wygląd krzewu. Nagrody oraz certyfikaty przyznaje się w następujących kategoriach: róże pnące, róże rabatowe, róże wielokwiatowe, róże miniaturowe i patio. Najwyższą nagrodą jest Bursztynowa Róża wręczana przez dyrektora Ogrodu Botanicznego Polskiej Akademii Nauk.

**Jakie jeszcze inne ciekawe wydarzenia czekają nas w Ogrodzie tego lata?**

Od 6 sierpnia zapraszam na kolejną wystawę malarstwa „Ogrody i krainy”. Swoją twórczość zaprezentuje malarzka i ilustratorka Karina Jazwińska. Na wystawę złożą się dwa odmiennie cykle powstające symultanicznie spod jednego pędzla, które opowiadać będą o zachwycie artystki zielenią w mikro- i makroskali.

Przez cały rok, również latem, można skorzystać z warsztatów i spacerów przyrodniczych dla różnych wiekowie grup zorganizowanych począwszy od lata w mieście, wycieczek parafialnych czy kół seniorów. Na miejscu u nas można zjeść, wypić aromatyczną kawę czy spróbować wypiekanego na miejscu ciasta z sezonowymi owocami wprost z naszych sadów.

**Jakie plany mają Państwo po zakończeniu wakacji, przecież jesienią też wiele dzieje się w ogrodzie?**

Jesienią czekają nas kolejne również ciekawe wydarzenia związane z tym, co dzieje się w przyrodzie, m.in. we wrześniu Dzień Jabłoni, a w październiku Dzień Dyni. We wrześniu dostępna będzie nowa wystawa malarska Barbary Dobrowolskiej, obchodzić też będziemy 20-lecie założenia kolekcji roślin gór Polski, która jest jednym z ulubionych miejsc wypoczynku w Ogrodzie. Z kolei w setną rocznicę urodzin prof. Włodzimierza Senety – dendrologa, twórcy i wieloletniego pracownika Zakładu Dendrologii warszawskiej SGGW, z którego wywodzi się wielu naszych pracowników – zaplanowaliśmy seminarium popularnonaukowe. A od listopada przez całą zimę aż do końca lutego już teraz zapraszam najmłodszych wraz z całymi rodzinami do Ogrodu Świątel. Jaka będzie bajka w tym roku, to zdradzę przy kolejnej rozmowie.

**Pani Małgorzato serdecznie dziękuję za tę ciekawą rozmowę i za wszystkie informacje przekazane czytelnikom PASSY.**





## Orientalne lato w ogrodach wilanowskich

Muzeum Pałacu Króla Jana III w Wilanowie i Uniwersytet Warszawski są gospodarzami tegorocznego, 17. Międzynarodowego Kongresu Sztuki Tureckiej (IC-TA). Z tej okazji zapraszamy do parku na wyjątkowy pokaz letnich roślin Imperium Osmańskiego.

Sztuka ogrodowa była jedną z dziedzin, która odzwierciedlała bogactwo, obfitość oraz szerokie wpływy Imperium Osmańskiego. Polacy odwiedzający Konstantynopol i inne królewskie miasta byli pod wrażeniem tamtejszych ogrodów i egzotycznych roślin. Zamiłowanie Osmanów do kwiatów było tak powszechne, że byli nazywani narodem ogrodników. Dzięki licznym kontaktom politycznym i handlowym do Rzeczypospolitej sprowadzono wiele gatunków roślin ozdobnych i śródziemnomorskich. Choć pamięć o ich pochodzeniu przemieła, to do dziś są jednymi z najczęściej uprawianych roślin egzotycznych.

Pokaz w historycznych ogrodach wilanowskich ma przybliżyć historię roślin pochodzących z Imperium Osmańskiego w ogrodach dawnej Rzeczypospolitej. Na rabatach posadzono ponad 25 000 roślin ozdobnych! Kompozycja i kolory kwia-

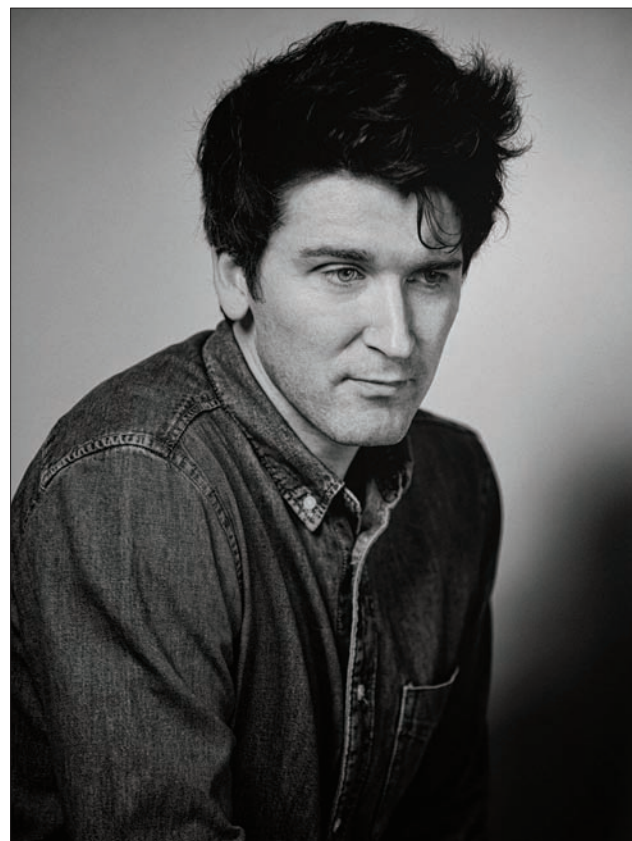
tów żółtych, niebieskich i czerwonych w wielu odcieniach jest inspirowana osmańskimi dziełami sztuki z kolekcji wilanowskiej oraz zbiorów tureckich muzeów i bibliotek, m.in. pałacu Topkapi, Biblioteki Uniwersytetu Stambulskiego, Muzeum Sztuki Tureckiej i Islamskiej w Stambule. W ogrodach wokół Pałacu Wilanowskiego wystawiono ponadto 50 roślin egzotycznych, które mają przywoływać atmosferę Orientu.

W lipcu w Ogrodzie Różanym można podziwiać okazałe białe lilie oraz różnokolorowe róże. Ze względu na niezwykle piękno przypisywano im w kulturze tureckiej określoną symbolikę. Wiązało się to ze zmysłowością i ć sprawiły, że zyskały w kulturze tureckiej przypisywano im symbolikę związaną z namiętną i miłością. W sztuce tureckiej częste wykorzystywane były w dekoracyjnych ornamentach, przykłady można znaleźć w Koranie z 1645 r. Ogród barokowy w Wilanowie ozdabiają pomarańcze gorzkie, cytryny i oleandry popolite uprawiane w charakterystycznych donicach malowanych w biało-zielone pasy.

Rośliny Imperium Osmańskiego można podziwiać od lipca do września.

Mirosław Miroński

## 29. Międzynarodowy Plenerowy Festiwal Jazz Na Starówce



Tegoroczny Festiwal cieszy się dużym zainteresowaniem miłośników jazzu. Tropikalne upały nie powstrzymują publiczności, która wypełnia każdą wolną przestrzeń wokół sceny. Najbliższy koncert na Rynku Starego Miasta - Marcin Masecki Big Band - Suita Jubileuszowa zapowiada się również ciekawie. Organizatorzy zapraszają na sobotę 22 lipca o godzinie 19:00.

Muzycy wystąpią w składzie: Marcin Masecki - fortepian, prowadzenie; Eldar Tsalikov - saksofon altowy, klarnet; Miłosz Pie-

czonka - saksofon altowy; Kuba Więcek - saksofon C melody; Wojciech Psiuk - saksofon barytonowy; Brunon Wojnarski - trąbka; Jan Harasimowicz - trąbka; Paweł Niewiadomski - puzon; Tomek Dworakowski - puzon; Piotr Domagalski - kontrabas; Jerzy Rogiewicz - perkusja; Piotr Maślanka - perkusjonalia.

Marcin Masecki - pianista, kompozytor, dyrygent, aranżer, pedagog, jeden z najbardziej oryginalnych i wszechstronnych polskich muzyków przygotował specjalną „Suitę Jubileuszową”. W jej skład wchodzi kompozycje autora, fragmenty z jego trzech symfonii, koncertu fortepiano-

wego, oraz licznych polonezów. Usłyszymy wybrane utwory w nowych aranżacjach na orkiestrę jazzową. Suitę zwieńczy premierowa „Chodźcie wszyscy na Starówkę” - kompozycja przygotowana z okazji 70-lecia odbudowy Starego Miasta. Koncert zorganizowany jest wspólnie z Muzeum Warszawy.

Twórczość Marcina Maseckiego obejmuje szerokie spektrum stylistyczne. Jest liderem oraz członkiem wspólnych projektów. Jego znakiem rozpoznawczym jest wirtuozowskie łączenie różnych gatunków muzycznych. Jazz Band Młynarski-Masecki to orkiestra grająca przedwojenny polski jazz w autorskich opracowaniach. Równolegle prowadzi on trio z Jerzym Rogiewiczem i Maxem Muchą. Eksploruje też muzykę Ameryki Łacińskiej i regularnie koncertuje z repertuarem klasycznym w formacie solowym, kameralnym oraz z orkiestrami. Jest stałym uczestnikiem warszawskiego życia muzycznego, organizując festiwale i projekty łączące muzyków z różnych środowisk. Co roku prowadzi klasę improwizacji na Festiwalu Ensemble w Książu. Pisze również do filmu oraz do teatru. Jest laureatem Orła za muzykę do filmu „Powrót do tamtych dni”. Był aranżerem, kompozytorem i konsultantem muzycznym przy filmie „Zimna Wojna” Pawła Pawlikowskiego (Złota Palma w Cannes dla reżysera). Napisał też ścieżkę dźwiękową do filmu „O zwierzętach i ludziach” Łukasza Czapki, „Fuck For Forest” Michała Marczaka, oraz „Obce Niebo” Dariusza Gajewskiego. Współpracuje z Polskim Radiem, Teatrem Studio oraz Capellą Cracoviensis. Koncert jest częścią programu świętowania rocznicy odbudowy Rynku Starego Miasta. **Mirosław Miroński**

## Warto zobaczyć te wystawy...



Katarzyna Nowińska

Jeszcze tylko do 23 lipca (najbliższa niedziela) mamy okazję zobaczyć w Zachęcie wystawę prac Małgorzaty Mirgi-Tas, polsko-romskiej artystki wizualnej, malarki, rzeźbiarki i aktywistki. „Przeczarowując świat”, bo taki tytuł nosi wystawa wielkoformatowych instalacji wykonanych z tkanin, w 2022 roku, była prezentowana w polskim Pawilonie na Biennale w Wenecji.

ją się dziećmi, ale też dyskutują przy „cygańskiej herbacie”, czy grają w karty.

### Kopernik na Zamku

Do 30 lipca na Zamku Królewskim w Warszawie można zobaczyć wystawę „Kopernik i jego świat”. Wystawa została zorganizowana z okazji przypadającego w tym roku 550-lecia urodzin naszego wielkiego astronoma. Na wystawie zobaczymy blisko 170 eksponatów pochodzących z 21 polskich oraz zagranicznych ośrodków muzealnych i naukowych, w tym aż trzy wydania głównego, przełomowego dzieła Kopernika „De revolutionibus orbium coelestium”, czyli „O obrotach sfer niebieskich” (w tym pierwsze, kanoniczne), starodruki pochodzące z osobistej kolekcji Mikołaja Kopernika (w tym traktat ekonomiczny autorstwa Kopernika), astrolabium z XV wieku i instrumenty pomiarowe

ki. Zobaczymy też film dokumentalny z 1941 roku, w którym Frida i jej mąż, równie znany i ceniony artysta meksykański, Diego Rivera są razem w ogrodzie Niebieskiego Domu („La Casa Azul”), czyli domu, w którym Frida się urodziła, wychowała i w którym spędziła większość swego dorosłego życia. Twórcą dokumentu jest Nicolas Muray, amerykański fotograf, przyjaciel Fridy Kahlo, a zarazem autor wielu jej zdjęć. „Niebieski Dom” pojawia się nie tylko w filmie. Cała przestrzeń wystawy nawiązuje do „Niebieskiego Domu”. Integralną częścią wystawy jest plenerowa instalacja na dziedzińcu „Podchorążówki”, gdzie zobaczymy niebieską instalację, która prezentuje front domu z ustawionymi na dziedzińcu kaktusami.

Niezwykle barwna, temperamentna, obdarzona ogromnym talentem i charyzmą Frida nie



Inspiracją dla monumentalnych prac tekstylnych były renesansowe freski w Sali Miesiący w Palazzo Schifanoia w Ferrarze. Wystawa składa się z 12 prac z tkaniny odpowiadających 12 miesiącom kalendarzowym. Każda praca podzielona jest na trzy pasy o odmiennej tematyce. Wszystkie prace mocno wpisane są w kulturę romską, której motywy przewijają się w większości prac artystki. Górny pas każdej z prac prezentowanych na wystawie przedstawia historię wielowiekowej wędrówki Romów po Europie. Na pasie środkowym zobaczymy osoby bliskie Małgorzacie Mirdze-Tas oraz osoby, które na zawsze wpisały się w romską historię. Zobaczymy, między innymi, osoby z najbliższej rodziny artystki, kuratorów różnych jej wystaw, romskie aktywistki i aktywistów, romskich artystów tworzących w różnych obszarach kultury i sztuki. Dolny pas ukazuje współczesne życie codzienne romskich rodzin w Czarnej Górze, czyli wsi położonej w powiecie tatrzańskim, w której mieszka artystka oraz na terenach, z którymi jest najsilniej związana — na Podhalu i Spiszu. Na tym pasie zobaczymy, przede wszystkim, kobiety podczas różnych ich zajęć. Prezentowane bohaterki przygotowują posiłki, sprzątają, haftują, rozwieszają pranie, zajmu-

ją się dziećmi, ale też dyskutują przy „cygańskiej herbacie”, czy grają w karty. z XVI wieku należące do Michała Anioła, obraz Jana Matejki „Astronom Kopernik, czyli rozmowa z Bogiem” wypożyczony z Collegium Novum Uniwersytetu Jagiellońskiego, który jako Alma Mater Mikołaja Kopernika jest współorganizatorem wystawy. Przestrzeń wystawy została podzielona na pięć części odpowiadających pięciu obszarom aktywności życiowej wielkiego uczonego. Są to kolejno: 1. Gabinet lekarski, 2. Żywy kanonik, 3. Pracownia astronomiczna, 4. Przedświec gabinetu Kopernika, 5. Gabinet Kopernika.

Zwiedzając wystawę możemy wiele dowiedzieć się nie tylko na temat samego uczonego, jego życiorysu i osiągnięć, ale również na temat czasów, w których żył, czyli początku ery nowożytnej targanej politycznymi i kulturowymi wstrząsami.

### Frida Kahlo w Łzeinkach

W Podchorążówce w Łazienkach Królewskich do 3 września trwa wystawa „Kolor życia. Frida Kahlo” poświęcona życiu i twórczości charyzmatycznej meksykańskiej artystki. Na wystawie prezentowane są trzy obrazy Fridy Kahlo: „Tam wisi moja sukienka” (1933), „Kokosy” (1951) i „Martwa natura z arbutami” (1953) oraz mnóstwo archiwalnych zdjęć z życia malar-

niała łatwego i szczęśliwego życia. Już w dzieciństwie, w wieku 6 lat zachorowała na polio. W wyniku choroby jej prawa noga była wyraźnie krótsza niż lewa, co Frida próbowała tuszować całe życie nosząc długie, kolorowe spódnice. W wieku 18 lat malarzka została poważnie ranna w wypadku komunikacyjnym (zderzenie tramwaju i autobusu), doznała licznych złamań (w tym kręgosłupa i miednicy) i piękniej kości, a stalowy uchwyt poręczy autobusu przebił jej podbrzusze i macicę. Ponad trzy miesiące spędziła unieruchomiona w odlewie gipsowym. Przeszła 35 operacji, których celem było usprawnienie prawej nogi i kręgosłupa. W wyniku doznanych podczas wypadku urazów trzykrotnie poroniła i nigdy nie doczekała się upragnionego dziecka. Nic dziwnego, że jednym z głównych tematów przewijających się w twórczości Fridy jest ból fizyczny i cierpienie. Innym ważnym tematem pojawiającym się w jej twórczości jest martwa natura. Najbardziej znane są chyba jednak niezwykle autportrety Fridy Kahlo. W jej twórczości silnie obecna jest kultura i tradycja meksykańska oraz indiańska. Wątki kulturowe i religijne łączyła z surrealistycznymi akcentami, wypracowując swój niepowtarzalny, oryginalny styl.











**E.Leclerc**  
URSYNÓW

Oferta ważna  
od 20.07 do 22.07.2023 r.

# ŚWIEŻA OFERTA NA WEEKEND

*my to mamy!*



**14<sup>99</sup>** ~~18,99~~ najniższa cena w okresie 30 dni przed obniżką: 15,99  
1 kg

**Udziec z indyka**  
z kością i skórą  
świeży



**36<sup>99</sup>** ~~47,99~~ najniższa cena w okresie 30 dni przed obniżką: 36,99  
1 kg

**Ser pleśniowy Niva**  
Eurial



**8<sup>99</sup>** ~~12,99~~ najniższa cena w okresie 30 dni przed obniżką: 12,99  
1 kg

**Ser Maasdam plastry**  
Jansen, 175 g  
cena za 1 kg = 51,37/74,23

**30%  
TANIEJ**

PRZY KASIE  
**ZESKANUJ**  
KARTĘ  
**bonus**



**5<sup>99</sup>** 1 szt.  
cena z kartą  
cena bez karty **6<sup>99</sup>** 1 szt.

**Masło ekstra kremowe 85% tł.**  
Lumiko, 200 g  
cena za 1 kg = 29,95/34,95  
najniższa cena w okresie 30 dni przed obniżką: **5,99**



**22<sup>99</sup>** ~~25,99~~ najniższa cena w okresie 30 dni przed obniżką: 25,99  
1 kg

**Karkówka wp**  
świeża

**11%  
TANIEJ**



**2<sup>99</sup>** 1 pęczek. ~~3,69~~ Cena przed obniżką: 3,69

**Botwina pęczek**  
dostawca: Wigant  
kraj pochodzenia: Polska

**18%  
TANIEJ**



**3<sup>99</sup>** 1 kg ~~4,99~~ Cena przed obniżką: 4,99

**Banany**  
dostawca: Wigant  
kraj pochodzenia: Kolumbia

**20%  
TANIEJ**



**25%  
taniej**  
z kartą

**PRODUKT  
POLSKI**

**2<sup>99</sup>** 1 kg  
cena z kartą  
cena bez karty **3<sup>99</sup>** 1 kg

**Ogórki gruntowe**  
dostawca: Wigant  
kraj pochodzenia: Polska  
cena przed obniżką: **3,99**



**14<sup>99</sup>** ~~16,99~~ najniższa cena w okresie 30 dni przed obniżką: 14,99  
1 kg

**Paluszki Surimi**  
mrożone  
Akwen



**65<sup>99</sup>** ~~89,99~~ najniższa cena w okresie 30 dni przed obniżką: 69,99  
1 kg

**Krewetki gotowane 16/20**  
mrożona obrana  
glazura 25%



**1<sup>30</sup>** ~~1,60~~ najniższa cena w okresie 30 dni przed obniżką: 1,30  
1 szt.

**Bułka Poznańska**  
La Lorainne, 83 g  
cena za 1 kg = 15,66/19,28

**14%  
taniej**  
z kartą



**5<sup>99</sup>** 1 opak.  
cena z kartą  
cena bez karty **6<sup>99</sup>** 1 opak.

**Bułki Hot Dog**  
Dan Cake, 320 g  
cena za 1 kg = 18,71/21,84  
najniższa cena w okresie 30 dni przed obniżką: **6,99**

**E.Leclerc**  
URSYNÓW

Oferta ważna  
od 14.02 do 31.12.2023 r.

**10%  
taniej**  
Z KARTĄ

**Słodkie  
Poniedziałki**



Słodycze P'tit Deli i Equador

**BIO Wtorki**



Produkty BIO Village

**Serowe  
Środy**



Produkty Les Croises

**Włoskie  
Czwartki**



Produkty Turini  
Tradizioni D'ITALIA

**Delikatesy  
Piątkowe**



Produkty Saint Azay  
i Nasze Specjały

**Skanuj kartę**

**bonus**



Oferta ważna od 20.07 do 22.07.2023r. lub do wyczerpania zapasów. Wszystkie ceny wyrażone są w zł i zawierają podatek VAT. Ceny dotyczą produktów bez dekoracji. Oferta dotyczy sprzedaży detalicznej. Niektóre produkty nie są dostępne w każdym sklepie. Informacje na ten temat i regulamin Promocji dostępne w Punkcie Obsługi Klienta sklepu. Oferta gazetki i Promocja dotyczą sklepu: HIPERMARKET URSYNÓW, Warszawa ul. Ciszewskiego 15 róg Komisji Edukacji Narodowej

**E.Leclerc**  
HIPERMARKET  
URSYNÓW

Hipermarket czynny  
pon. - sob.: 7.00 - 22.00  
niedz. handlowa: 7.00 - 22.00

**GALERIA  
KEN  
CENTER**  
f galeriakencenter

Galeria czynna  
pon. - sob.: 10.00 - 21.00  
niedz. handlowa: 10.00 - 20.00

Hipermarket Warszawa Ursynów  
ul. Ciszewskiego 15  
róg Komisji Edukacji Narodowej  
tel. (22) 389 86 00  
www.eleclerc.pl

foto.e-leclerc.pl f leclerc.pl

dojazd autobusami:  
192, 179, 185, 193, 195, 209, 148, 503, 166 stacja metra: Stokłosy, Imielin